



PSYKEDEELIAVUSTEISET PSYKOTERAPIAT

Oskari Ventilä
Helsinki 17.5.2023
Yleislääkäripäivät

TAUSTA JA SIDONNAISUUDET

koulutus:

- lääketieteen lisensiaatti (2017)
- psykiatrian erikoistuva (2018-)
- päihdelääketieteen erityispätevyys (2021)
- psykoterapeutti (kognitiivinen käyttäytymisterapia) (2023)
- 200h lisäkoulutus psykedeeliterapioista:
Psychedelic-assisted therapy training program,
Integrative Psychiatry Institute (2022)

sidonnaisuudet:

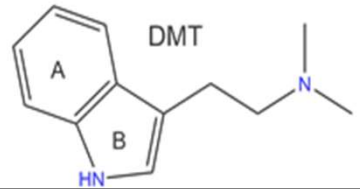
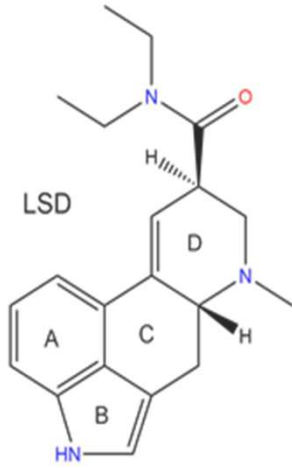
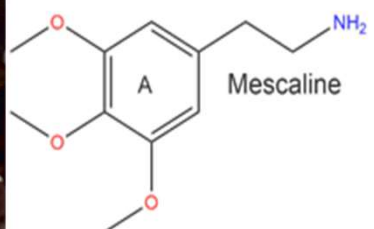
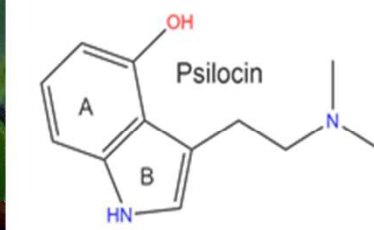
- ei taloudellisia sidonnaisuuksia
- Päihdelääketieteen yhdistys ry (jäsen)
- Psykedeelitutkimusyhdistys ry (jäsen)

MITÄ PSYKEDEELIT OVAT?

- **Kemiaa:** Serotoniinin kaltaisia molekyyliä, jotka sitoutuvat aivoissa laajasti esiintyvään 5-HT_{2A}-reseptoriin.
- **Klassiset psykedeelit:** DMT, LSD, meskaliini ja psilosybiini.
 - Eivät ole toksisia, eivät aiheuta fysiologista riippuvuutta.
- **Epätyypilliset psykedeelit:** MDMA, ketamiini, ibogaiini.
 - Voivat aiheuttaa terveydellistä haittaa ja altistaa riippuvuuden kehittymiselle.

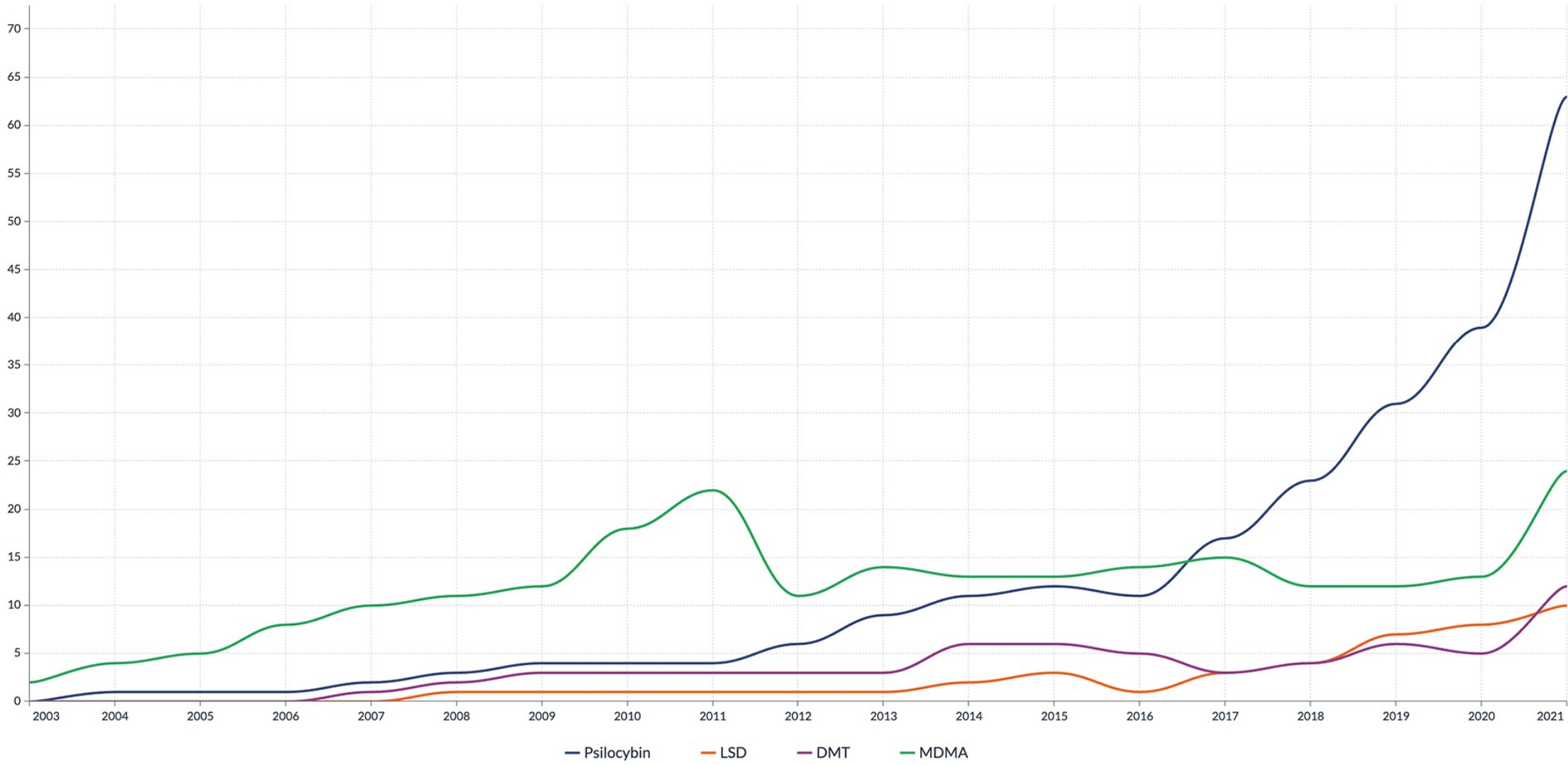
(Calvey & Howells, 2018; Johnson ym., 2019; Schlag ym., 2022)

KLASSISET PSYKEDEELIT



Active Clinical Trials on Different Psychedelics

Data on Psilocybin, LSD, DMT, and MDMA Sourced from Dimensions Analytics



HISTORIAALINEN KONTEKSTI

- Luonnossa esiintyviä psykedeelejä on käytetty läpi ihmiskunnan historian, pääasiassa shamanistisessa kontekstissa.
- Tieteellinen mielenkiinto psykedeeleihin heräsi, kun LSD syntetisoitiin 1938.
- Yhdysvalloissa psykedeelien käyttö yleistyi nopeasti 1950- ja 1960-luvuilla, kytkeytyen vastakulttuuriliikkeeseen.
- Vastuuton käyttö johti myös haitallisiin lieveilmiöihin.
- Psykedeelit kiellettiin 1971 YK:n psykotrooppisia aineita koskevalla yleissopimuksella. Samalla tyrehtyi myös niiden tieteellinen tutkimus.

(Belouin & Henningfield, 2018; Mendes ym., 2022; Schultes & Hofmann, 1992)



TURVALLISUUS JA VASTA-AIHEET

- Klassiset psykedeelit eivät ole toksisia tai fysiologista riippuvuutta aiheuttavia.
- Yleisimmät psykologiset haitat liittyvät epämiellyttäviin tai vaikeasti integroituihin kokemuksiin.
- Yleisimmät fysiologiset haittavaikutukset ovat tilapäinen syke- ja RR-tason nousu, pahoinvointi, väsymys ja päänsärky.
- Uusissa tutkimuksissa ei ole ilmennyt pitkittyneitä psykoottisia reaktioita tai jäännöstiloja (*HPPD, hallucinogen persisting perception disorder*).
- Psykoottiset reaktiot ovat kuitenkin mahdollisia niille alttiilla henkilöillä.
- Vasta-aiheet psykedeelitutkimuksissa: psykoosisairaudet, kaksisuuntainen mielialahäiriö

(Bender & Hellerstein, 2022; Schlag ym., 2022)

VAIKUTUKSEN MALLINTAMINEN

Psykedeelit toimivat psykologisena yleisvahvistajana
(eng. *non-specific amplifier*)

- Tilapäisesti lisääntynyt herkkyys sisäisen ja ulkoisen kontekstin vaikutuksille.

Psykedeelien turvallinen käyttö edellyttää asianmukaista valmistautumista ja suotuisia olosuhteita (eng. *set & setting*)

- Set = potilaan sisäinen kokemusmaailma
(mm. ennakko-odotukset, aiempi elämänhistoria, psykologinen rakenne)
- Setting = psykedeeliterapian ulkoinen konteksti
(mm. fyysinen terapiaympäristö, terapeutin läsnäolo, turvallinen terapiasuhte)

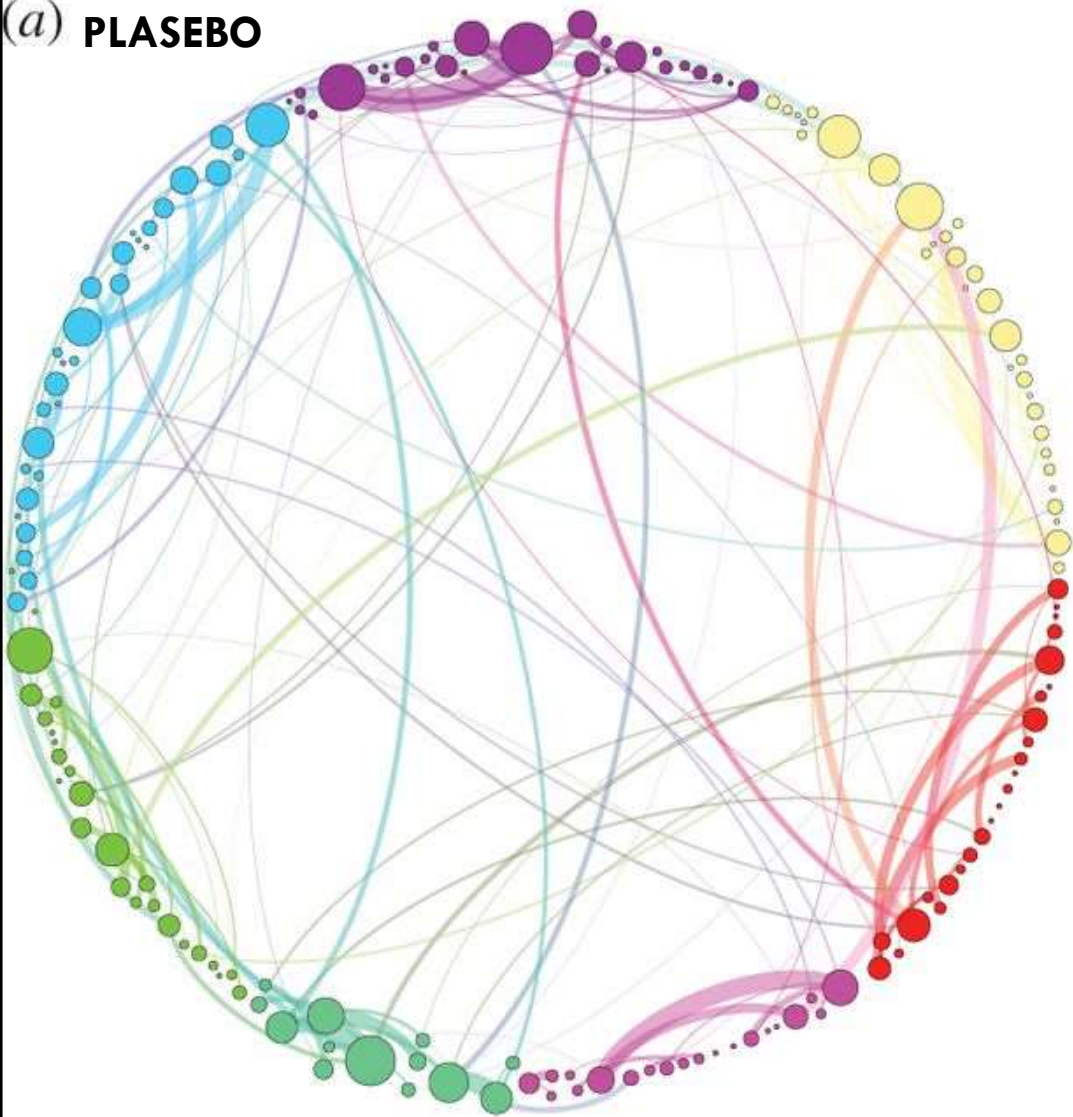
(Cavarra ym., 2022; Hartogsohn, 2018; van Elk & Yaden, 2022; Wheeler & Dyer, 2020; Wolff ym., 2020)

PSYKEDEELIEN VAIKUTUKSEN TARKASTELOTASOT

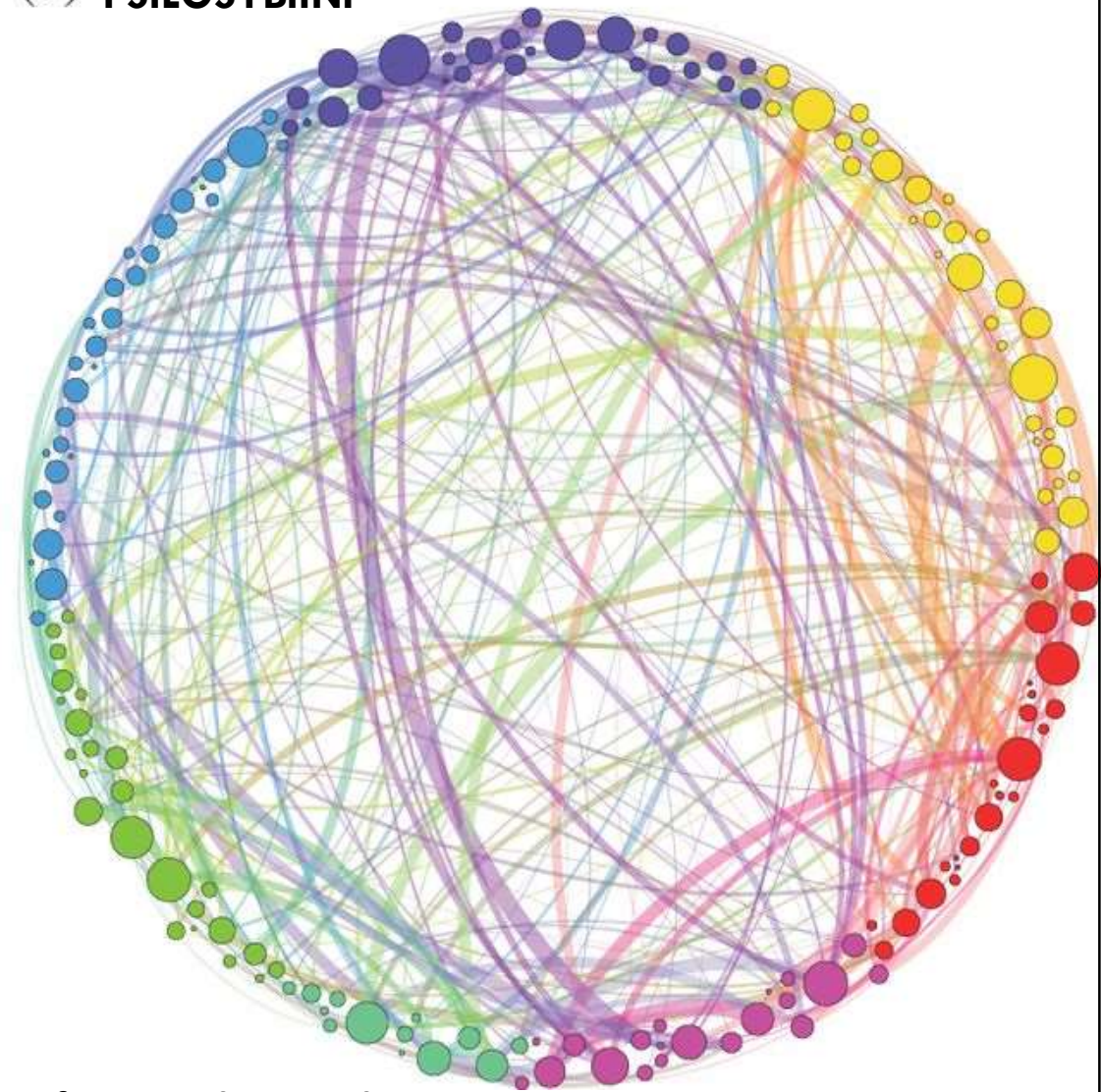
- **Biokemiallinen:** keskushermoston lisääntynyt rakenteellinen ja toiminnallinen plastisuus
- **Hermostollinen:** lisääntynyt kortikaalinen entropia, eri aivoalueet ja hermoverkostot kommunikoivat keskenään perustilaa monipuolisemmin
- **Psykologinen:** muuntunut tajunnantila, jonka terapeuttisesti toivottuja ominaisuuksia ovat lisääntynyt kokemuksellisuus, minäkokemuksen rajojen pehmeneminen, lapsenomainen ihmetys ja uteliaisuus oppia uutta.
- **Kognitiivinen:** lisääntynyt oivalluskyky, ajattelun joustavuus ja merkityksellisyyden kokeminen
- **Sosiaalinen:** lisääntynyt empatian, yhteyden ja yhteisöllisyyden kokeminen, suggestioherkkyys

(Carhart-Harris & Friston, 2019; Cavarra ym., 2022; de Vos ym., 2021; Schlag ym., 2022; van Elk & Yaden, 2022)

(a) PLASEBO



(b) PSILOSYPINI



Petri G, Expert P, Turkheimer F, et al. **Homological scaffolds of brain functional networks.**
Journal of the Royal Society, Interface 2014;11:20140873.

PSYKEDEELIAVUSTEINEN PSYKOTERAPIA

- Hoitoprosessi, jossa psykoterapiatyöskentelyn tukena käytetään farmakologista tehostajaa.
- Psykedeelin vaikutuksella mahdollistetaan toipumista jouduttavat olosuhteet 1–3 terapiaistunnon ajaksi.
- Potilas kokee ajallisesti rajatun, muuntuneen tajunnantilan, joka vahvistaa potentiaalia muutokseen.
- Tällaisia ”terapeuttisia ikkunoita” hyödynnetään ammattilaisen tukemana psykoterapeuttiseen työskentelyyn.

(Cavarra ym., 2022; Joneborg ym., 2022; Ventilä & Hupli, 2021; Wheeler & Dyer, 2020)

SEULONTA JA POTILASVALINTA

TERVEYDENTILAN JA TYÖSKENTELYVALMIUKSEN ARVIO

HOITOMUODON TURVALLISUUS

HOITOMUODON SOVELTUVUUS

HOITOPROSESSIN KUVAUS

TIETOINEN SUOSTUMUS

VALMISTAVA TYÖSKENTELY

LÄHTÖTILANTEEN JA ONGELMAN KARTOITUS

YHTEISTYÖSUHTEEN RAKENTAMINEN

PSYKEDEELIAVUSTEISEN TYÖSKENTELYN KESKEISET PERIAATTEET JA ERITYISPIIRTEET

AHDISTUKSENHALLINTA- JA TIETOISUUSTAIDOT

PSYKEDEELIAVUSTEISEN TYÖSKENTELYN

PSYKEDEELISTÄ RIIPPUEN 3-8 TUNTIA KESTÄVÄ ISTUNTO

TERAPEUTTI ON POTILAAN KANSSA KOKO AJAN LÄSNÄ

POTILAAN FOKUS KOKEMISESSA JA HYVÄKSYVÄSSÄ HAVINNOINNISSA

MUSIIKKI

TERAPEUTTINEN KOSKETUS

INTEGROIVA TYÖSKENTELY

3 TAPAAMISKERTAA PER 1 PSYKEDEELIAVUSTEINEN ISTUNTO

PSYKEDEELIKOKEMUKSEN KÄSITTELEMINEN

TUNTEIDEN VALIDOINTI

RISTIRIITOJEN JA JÄNNITTEIDEN TARKASTELU

KÄYTTÄYTYMISVALIKOIMAN LAAJENTAMINEN

ITSESTÄ HUOLEN PITÄMINEN

ARVOJEN MUKAINEN TOIMINTA

SYKLIN TOISTAMINEN

(Ventilä 2022)

KESKEISET TYÖSKENTELYPERIAATTEET MUUNTUNEEN TAJUNNANTILAN KANSSA

- Orientaatio sisäsyntyiseen toipumispotentiaaliin.
- Kokemuksellisuus: oppiminen tapahtuu ensisijaisesti suoran kokemuksen kautta.
- Luottamus toipumisprosessin itseohjautuvuuteen ja optimaalisuuteen, vaikka ulkopuolisesta havainnoitsijasta prosessi voi näyttää epälineaariselta.
- Hyväksyvä, utelias ja tuomitsematon suhtautuminen mitä tahansa kokemusta kohtaan.

(Mithoefer, 2017; Simundic, 2022)

VAIKUTTAVUUS JA TUTKIMUSNÄYTTÖ

- Systemaattisen katsauksen perusteella kliinisesti merkittävän vasteen psykedeliterapiasta saavuttaa keskimäärin 2/3 potilasta (vaihteluväli 57-88%).
 - Eniten tutkimusnäyttöä hoitovasteen pysyvyydestä on MDMA-avusteisesta terapiasta PTSD:n hoidossa (pisimmät seuranta-ajat yli 4v).
- Klassisista psykedeeleistä eniten tutkimusta on tällä hetkellä psilosybiinistä (masennus, ahdistuneisuus ja päihdehäiriöt).
- Epätyypillisistä psykedeeleistä eniten tutkimusta on tällä hetkellä MDMA:sta (traumaperäinen stressihäiriö) ja ketamiinista (masennus).

(Cavarra ym., 2022; Joneborg ym., 2022; Ventilä & Hupli, 2021; Wheeler & Dyer, 2020)

KLIINISEN VAIHEEN PSYKEDEELITUTKIMUKSIA

(KOONTI 9.5.2023: PSYCHEDELICALPHA.COM)

Faasi III:

- traumaperäinen stressihäiriö (**MDMA**: MAPS)
- hoitoresistentti masennus (**psilosybiini**/COMP360: Compass Pathways)
- alkoholiriippuvuus (**ketamiini**: Awakn)

Faasi II:

- ADHD (**LSD**: MindMed)
- alkoholiriippuvuus (**psilosybiini**/SYNP-101: B.More)-
- alkoholiriippuvuus (**psilosybiini**: Clairvoyant Therapeutics)
- alkoholiriippuvuus (**5-MeO-DMT**/BPL-003: Beckley Psytech)
- anoreksia (**psilosybiini**/COMP360: Compass Pathways)
- anoreksia ja ahmintahäiriö (**MDMA**: MAPS)
- hoitoresistentti masennus (**psilosybiini**: Braxia Scientific)
- hoitoresistentti masennus (**R-ketamiini**/PCN-101: Perception Neuroscience)
- hoitoresistentti masennus (**5-MeO-DMT**/GH001: GH Research)
- hoitoresistentti masennus (**5-MeO-DMT**/BPL-003: Beckley Psytech)
- Fragile-X-oireyhtymä (**psilosybiini**/NM-1001: Nova Mentis)
- fibromyalgia (**psilosybiini**/TRP-8802: TRYP Therapeutics)

- masennus (**psilosybiini**: Usona Institute)
- masennus (**esketamiini**/CLE100: Clexio Biosciences)
- masennus (**esketamiini**: Janssen)
- masennus (**DMT**/SPL026: Small Pharma)
- masennus (bipo, tyyppi II) (**5-MeO-DMT**/GH001: GH Research)
- masennus (synnytyksenjälkeinen) (**5-MeO-DMT**/GH001: GH Research)
- masennukseen liittyvä itsetuhoisuus (**ketamiini**/SLS-002: Seelos)
- opioidiriippuvuus (**ibogaiini**/18-MC: MindMed)
- pakko-oireinen häiriö (**psilosybiini**/SYNP-101: Ceruvia Lifesciences)
- sarjoittainen päänsärky (**LSD**: MindMed)
- traumaperäinen stressihäiriö (**psilosybiini**: Apex Labs)
- traumaperäinen stressihäiriö (**psilosybiini**/COMP360: Compass Pathways)
- traumaperäinen stressihäiriö, ryhmäterapia (**MDMA**: MAPS)
- vakavaan sairastumiseen liittyvä ahdistuneisuus (**psilosybiini**: Psyence Group)
- yleistynyt ahdistuneisuushäiriö (**LSD**: MindMed)
- yleistynyt ahdistuneisuushäiriö (**psilosybiini**: Incannex)

KLIINISEN VAIHEEN PSYKEDEELITUTKIMUKSIA

(KOONTI 9.5.2023: PSYCHEDELICALPHA.COM)

Faasi I:

-ahdistuneisuushäiriöt (**psilosybiini**: Diamond Therapeutics)

-autismikirjon häiriöön liittyvä sos. ahd. (**R-MDMA**: MindMed)

-aivohalvauksen jälkeinen kuntoutus (**DMT/AP-188**: Algernon Phar.)

-hoitoresistentti masennus (**DMT/VLS-01**: Virida Life Sciences)

-masennus (**psilosybiini**/CYB003: Cybin)

-masennus (**psilosybiini**/ELE-101: Beckley Psytech)

-masennus (**psilosybiini**/MSP-1014: Mindset Pharma)

-masennus (**DMT/SPL029**: Small Pharma)

-opioidiriippuvuus (**ibogaiini**/DMX-1002: DemeRx)

-sarjoittainen päänsärky (**LSD/NYPRG-101**: Ceruvia Lifesciences)

-terveet koehenkilöt (**DMT/BMND01**: Biomind Labs)

-terveet koehenkilöt (**psilosybiini**: Optimi Health)

-terveet koehenkilöt (**meskaliini**: MindMed)

-terveet koehenkilöt (**4-HO-DiPT/RE104**: Reunion Neuroscience)

-terveet koehenkilöt (**5-MeO-DMT/GH002**: GH Research)

-terveet koehenkilöt (**DMT/SPL028**: Small Pharma)

-terveet koehenkilöt (**BMB-101**: Bright Minds Biosciences)

-traumaperäinen stressihäiriö (**MDMA/EMP-01**: EmpathBio)

PSYKEDEELITUTKIMUKSEN HAASTEITA

- Psykedeelien vaikutusmekanismi vs. plasebon kontrollointi.
- Sokkoutuksen toteutus?
- Kliininen tutkimus on kallista, työlästä ja byrokraattista.
→ pienehköt otoskoot, lyhyet seuranta-ajat
- Tulevaisuudessa prosessipohjainen lähestymistapa?
 - Terapiavastetta mahdollisesti välittävien tekijöiden systemaattinen mittaaminen ja arviointi läpi hoitoprosessin.

(Bender & Hellerstein, 2022; Cavarra ym., 2022; Dupuis & Veissière, 2022; Mendes ym., 2022; Thal ym., 2021; Timmermann ym., 2022; Wheeler & Dyer, 2020)

PSYKEDEELITERAPIAN EETTISIÄ HAASTEITA

- Potilaan suurentunut emotionaalinen haavoittuvuus ja suggestioherkkyys.
 - Korostaa eettisen, ammattitaitoisen ja potilasta kunnioittavan työskentelyotteen tärkeyttä.
 - Terapeutin tulee välttää omien ennakko-odotusten tai ontologisten tulkintojen tarjoamista potilaalle suggestiolle herkässä tilassa.
- Psykedeelisen kokemuksen kirjo voi olla hyvin rikas ja laaja-alainen, jolloin validoiva, tuomitsematon ja yhdessä tutkiva asennoituminen tärkeää.
- Terapeuttinen kosketus edellyttää aina tietoista suostumusta, vapaaehtoisuutta ja etukäteen sovittuja käytäntöjä.

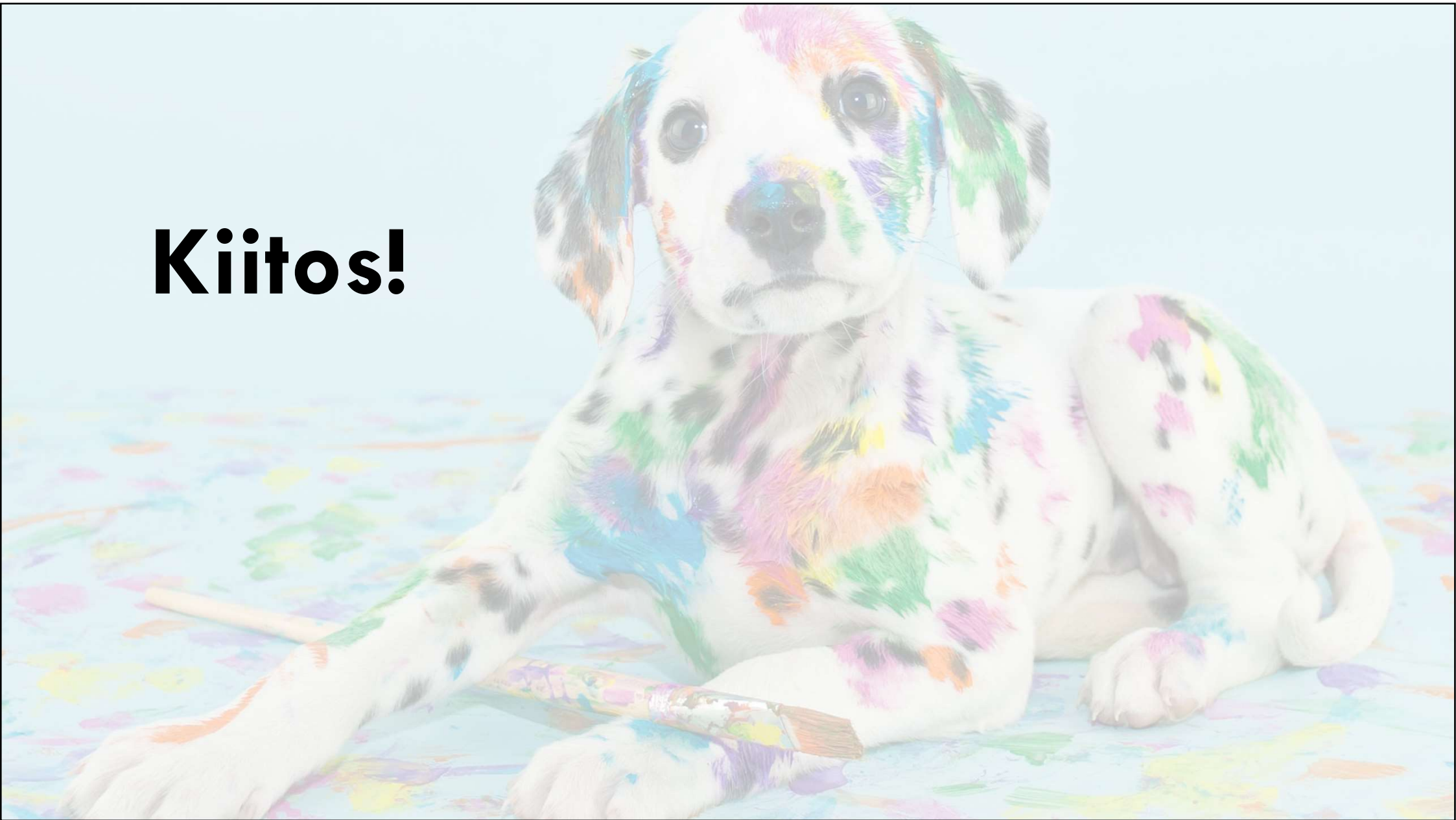
(Dupuis & Veissière, 2022; Phelps, 2017; Timmermann ym., 2022)

TULEVAISUUDEN NÄKYMÄ

- Käyttöaiheiden ja turvallisen potilasvalinnan kartoittaminen?
- Yksilöllisesti räätälöity terapiaprosessi?
- Vertaileva psykoterapiatutkimus eri menetelmien välillä?
- Koulutuksen järjestäminen ja laadunvalvonta?
- Työnohjaus ja ammatillisen kasvun tuki?
- Ammattitaitoisen terapeuttipoolin kouluttaminen vastaamaan kysyntää?
- Rooli suhteessa julkiseen palvelujärjestelmään?
- Saatavuus ja saavutettavuus?

(Cavarra ym., 2022; Doblin, 2022; Timmermann ym., 2022; Thal ym., 2021; Wheeler & Dyer, 2020)

Kiitos!



- Belouin, S. J., & Henningfield, J. E. (2018). Psychedelics: **Where we are now, why we got here, what we must do.** *Neuropharmacology*, *142*, 7–19.
- Bender, D., & Hellerstein, D. J. (2022). **Assessing the risk–benefit profile of classical psychedelics: A clinical review of second-wave psychedelic research.** *Psychopharmacology*, *239*(6), 1907–1932.
- Cavarra, M., Falzone, A., Ramaekers, J. G., Kuypers, K. P. C., & Mento, C. (2022). **Psychedelic-Assisted Psychotherapy: A Systematic Review of Associated Psychological Interventions.** *Frontiers in Psychology*, *13*, 887255–887255.
- Calvey, T., & Howells, F. M. (2018). **An introduction to psychedelic neuroscience.** *Progress in Brain Research*, *242*, 1–23.
- Carhart-Harris, R. L., & Friston, K. J. (2019). **REBUS and the Anarchic Brain: Toward a Unified Model of the Brain Action of Psychedelics.** *Pharmacological Reviews*, *71*(3), 316–344.
- Doblin, R. (2022, lokakuu). **MDMA-assisted therapy for PTSD: 2022 update.** *Luento koulutuksessa Psychedelic-assisted therapy training program 2022, Integrative Psychiatry Institute.*
- Dupuis, D., & Veissière, S. (2022). **Culture, context, and ethics in the therapeutic use of hallucinogens: Psychedelics as active super-placebos?** *Transcultural Psychiatry*, *59*(5), 571–578.
- de Vos, C. M. H., Mason, N. L., & Kuypers, K. P. C. (2021). **Psychedelics and Neuroplasticity: A Systematic Review Unraveling the Biological Underpinnings of Psychedelics.** *Frontiers in Psychiatry*, *12*, 724606–724606.
- Hartogsohn, I. (2018). **The Meaning-Enhancing Properties of Psychedelics and Their Mediator Role in Psychedelic Therapy, Spirituality, and Creativity.** *Frontiers in Neuroscience*, *12*, 129–129.
- Johnson, M. W., Hendricks, P. S., Barrett, F. S., & Griffiths, R. R. (2019). **Classic psychedelics: An integrative review of epidemiology, therapeutics, mystical experience, and brain network function.** *Pharmacology & Therapeutics (Oxford)*, *197*, 83–102.
- Joneborg, I., Lee, Y., Di Vincenzo, J. D., Ceban, F., Meshkat, S., Lui, L. M., Fancy, F., Rosenblat, J. D., & McIntyre, R. S. (2022). **Active mechanisms of ketamine-assisted psychotherapy: A systematic review.** *Journal of Affective Disorders*, *315*, 105–112.
- Mendes, F. R., Costa, C. dos S., Wiltenburg, V. D., Morales-Lima, G., Fernandes, J. A. B., & Filev, R. (2022). **Classic and non-classic psychedelics for substance use disorder: A review of their historic, past and current research.** *Addiction Neuroscience*, *3*, 100025-.
- Mithoefer, M. C. (2017). **A manual for MDMA-assisted psychotherapy in the treatment of posttraumatic stress disorder.** *Multidisciplinary Association for Psychedelic Studies (MAPS).*
- Phelps, J. (2017). **Developing Guidelines and Competencies for the Training of Psychedelic Therapists.** *The Journal of Humanistic Psychology*, *57*(5), 450–487.
- Schlag, A. K., Aday, J., Salam, I., Neill, J. C., & Nutt, D. J. (2022). **Adverse effects of psychedelics: From anecdotes and misinformation to systematic science.** *Journal of Psychopharmacology (Oxford, England)*, *36*(3), 258–272.
- Schultes, R. E., & Hofmann, A. (1992). **Plants of the gods. Their sacred, healing and hallucinogenic powers.**
- Simundic, J. (2022, toukokuu). **Preparation overview.** *Luento koulutuksessa Psychedelic-assisted therapy training program 2022, Integrative Psychiatry Institute.*
- Thal, S. B., Bright, S. J., Sharbanee, J. M., Wenge, T., & Skeffington, P. M. (2021). **Current Perspective on the Therapeutic Preset for Substance-Assisted Psychotherapy.** *Frontiers in Psychology*, *12*, 617224–617224.
- Timmermann, C., Watts, R., & Dupuis, D. (2022). **Towards psychedelic apprenticeship: Developing a gentle touch for the mediation and validation of psychedelic-induced insights and revelations.** *Transcultural Psychiatry*, *59*(5), 691–704.
- van Elk, M., & Yaden, D. B. (2022). **Pharmacological, neural, and psychological mechanisms underlying psychedelics: A critical review.** *Neuroscience and Biobehavioral Reviews*, *140*.
- Ventilä, O., & Hupli, A. (2021). **MDMA-avusteinen psykoterapia hoitoresistentin traumaperäisen stressihäiriön hoidossa.** *Suomen Lääkäreilehti*, *76*, 41–46.
- Ventilä, O. (2022). **Psykedeliavusteiset psykoterapiat kognitiivisen käyttäytymisterapian näkökulmasta.** *Psykoterapeuttikoulutuksen opinnäytetyö. Tampereen yliopisto.*
- Wheeler, S. W., & Dyer, N. L. (2020). **A Systematic Review of Psychedelic-Assisted Psychotherapy for Mental Health: An Evaluation of the Current Wave of Research and Suggestions for the Future.** *Psychology of Consciousness (Washington, D.C.)*, *7*(3), 279–315.
- Wolff, M., Evens, R., Mertens, L. J., Koslowski, M., Betzler, F., Gründer, G., & Jungaberle, H. (2020). **Learning to Let Go: A Cognitive-Behavioral Model of How Psychedelic Therapy Promotes Acceptance.** *Frontiers in Psychiatry*, *11*, 5–5.